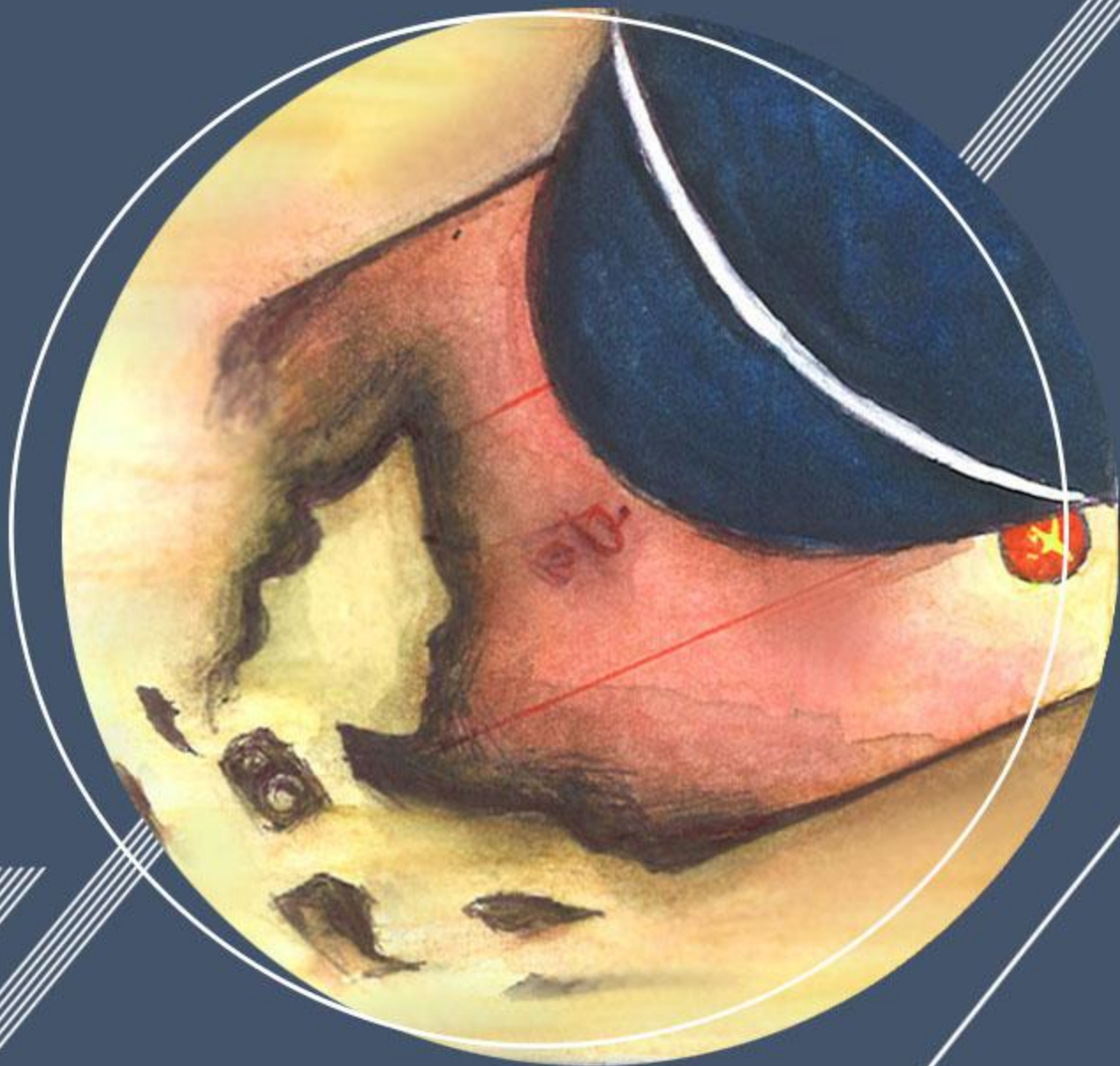


《神秘书信》

被珍藏在旧书中的泛黄书信，从民国弥留至今对真相的执念。战乱年代是否家国情深终究两难全？仍是意难平。

拿了奖就回老家结婚队

2020/04/20



《神秘书信》基本信息

游戏类型	文字冒险AVG游戏
平台环境	安卓平台，支持Android 6.0以上系统
主题元素	民国、解密、爱情、人文历史
产品阶段	demo版本
游戏大小	208M
特别说明	暂不支持联网



💡 设计背景:

本APP是2019上海图书馆开放数据应用大赛的参赛作品，并获得了二等奖的好成绩。

在众多工具类作品中，我们选择了文字AVG游戏来挖掘图书馆冰冷数据背后的故事，赋予历史文字生动性，探索上图数据开发的更多可能性。

📖 剧情简介:

你一如往常地去旧书店淘书，却意外地发现了一封神秘书信，里面居然遗留着一缕民国女子的执念。苦苦等待的女子请求你帮助她找回失落的记忆，探寻书信背后沉重的真相。你愿意帮助她吗？

目录

1

玩法介绍与展示

2

功能和流程设计

3

技术实现方案



PART 01

玩法介绍与展示



游戏亮点

精彩剧情

现实和回忆穿梭
步步逼近的真相

沉浸体验

真人互动画面带
来绝佳视听体验

推理烧脑

蛛丝马迹中探寻
触发回忆的线索

人文历史

情节和人物取材
于真实历史原型

社区讨论

分享感想和见解
阅读科普小彩蛋

本作品通过将数据检索与推理解谜相结合，以及历史建筑的可视化展示，向广大受众提供了一种有趣、新颖的形式来感受上图数据库的丰富度和便捷性。

精彩剧情

在游戏中，你将通过查访当下获取线索来还原女子的回忆。整个故事在【现实】和【历史】两种情景中来回穿梭。伴随着故事拼图逐渐完整，一幅反映民国上海滩繁华与困苦、动荡与战乱的画卷也在我们面前慢慢展开。



沉浸式体验



1、强代入感

上传你的昵称和头像，以第一人称视角参与其中

2、交互体验

你的选择将影响剧情，故事的走向由你来决定

3、真人场景

真人立绘和现实场景，大大提升故事的真实感

推理烧脑

01

选项/问答

时间过去的太久，信中的女子需要一些提示唤醒她的记忆...

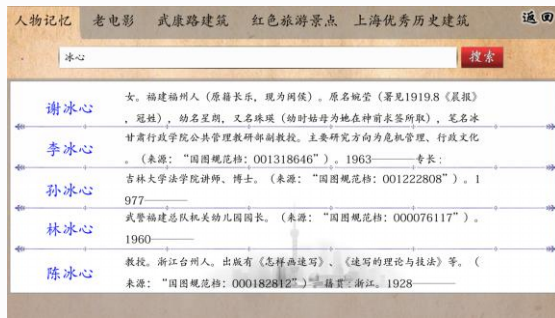
哪些信息是可用的？选择去宴会还是拒绝？男主的真实身份究竟是？.....



02

检索工具

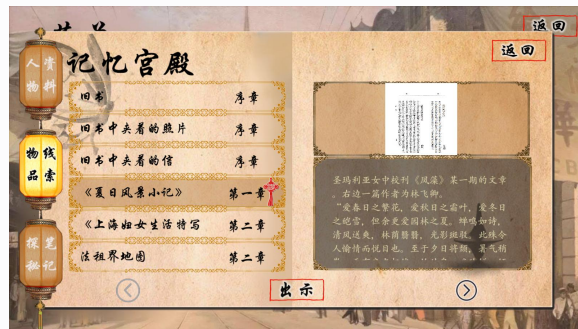
为了便于查找资料，我们内置了一个检索小工具，可以随时调用，查询历史人物/建筑/电影信息。有时，精准查询对推进剧情是必要的哦~



03

记忆宫殿

沉迷故事错过关键线索？信息太多脑中一团乱？继续上次游戏却发现忘了之前的关键信息？记忆宫殿帮助您！同时，也需要向人物出示线索来推动剧情。



人文历史（摘选）



圣玛利亚女中

圣玛利亚女中（现在的市三中学）创建于1881年，旧上海滩的很多名媛淑女、红极一时的影星都出自这所学校。

——女主就读的中学。



法租界

法租界是上海两个租界之一，巡捕房是法租界下设的重要机构。

——第二章男女主重逢时，男主任职于巡捕房，并和女主一起解决了一桩案子。

《恋爱与义务》

这是民国女星阮玲玉自《故都春梦》(1930)成名后翌年的力作。

——第三章，女主采访了阮玲玉，并和男主一起观看了这部电影。



顾顺章叛变

1931年，中央特科领导者顾顺章被捕叛变，致使中共地下党组织遭受巨大的破坏，多名地下党员遇害。

——这个事件对于男女主的命运影响重大。



社区讨论

社区

- 第一章 进步的上​​海 激昂的时代
- 第二章 混乱的上​​海 困苦的人民
- 第三章 繁华的上​​海，洋面下的潜流
- 第四章 战争的上​​海，革命与战争的遗迹
- 番外 永不熄灭的星火

神秘书信 **四一二政变** 1927年4月，上海工人第三次武装起...

YOYO 8月17日 167
“汪寿华同志，今天是你和四一二牺牲的三百位同志的七七忌日。我在此立下誓言，为实现我们共同的崇高理想，创建一个新中国。我，周恩来，将奋斗终生，鞠躬尽瘁，死而后已。”

十二月夏天 8月22日 158
那个memory的谜题我全部试错了一遍才成功。

纳西 8月18日 35
四一二政变我党遭受了重创，但我们依然百折不挠地站了起来👉👉

奶盖超好喝 8月17日 14
像《建党大业》和这种游戏的形式给了我冷冰冰的教科书上不同的认识空间

思考ing

讨论互动区

与其他玩家交流想法和见解！
精彩热评显示在最上面哦

按章节解锁

与主线剧情联动，每通关一章
剧情，解锁对应社区

科普小彩蛋

每章会科普一个剧情相关的关键事件/人物，游戏的同时拓展知识面，妈妈再也不会阻止我玩游戏啦~

PART 02

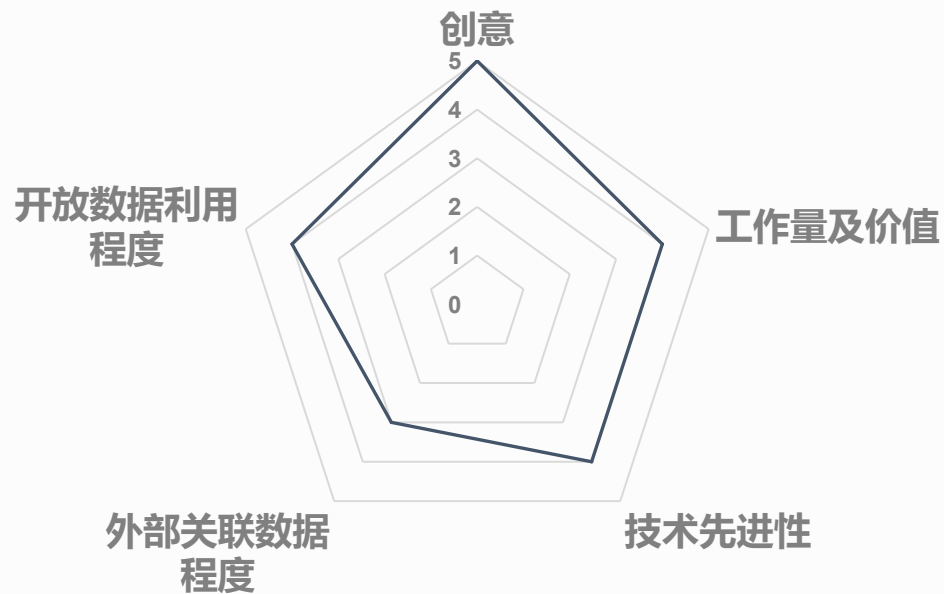
功能和流程设计



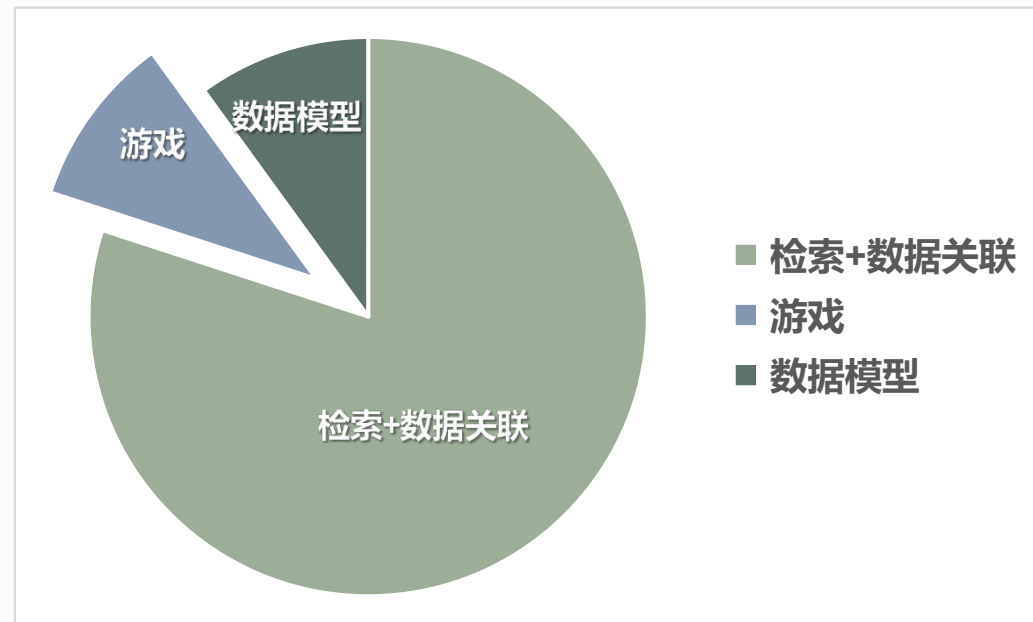
设计背景

- 举办方要求：

“面向全社会征集以**开放数据为基础**的优秀移动应用产品原型或服务创意，以期更加充分地**释放开放数据的价值**，最大程度挖掘其**背后的应用潜力**。”



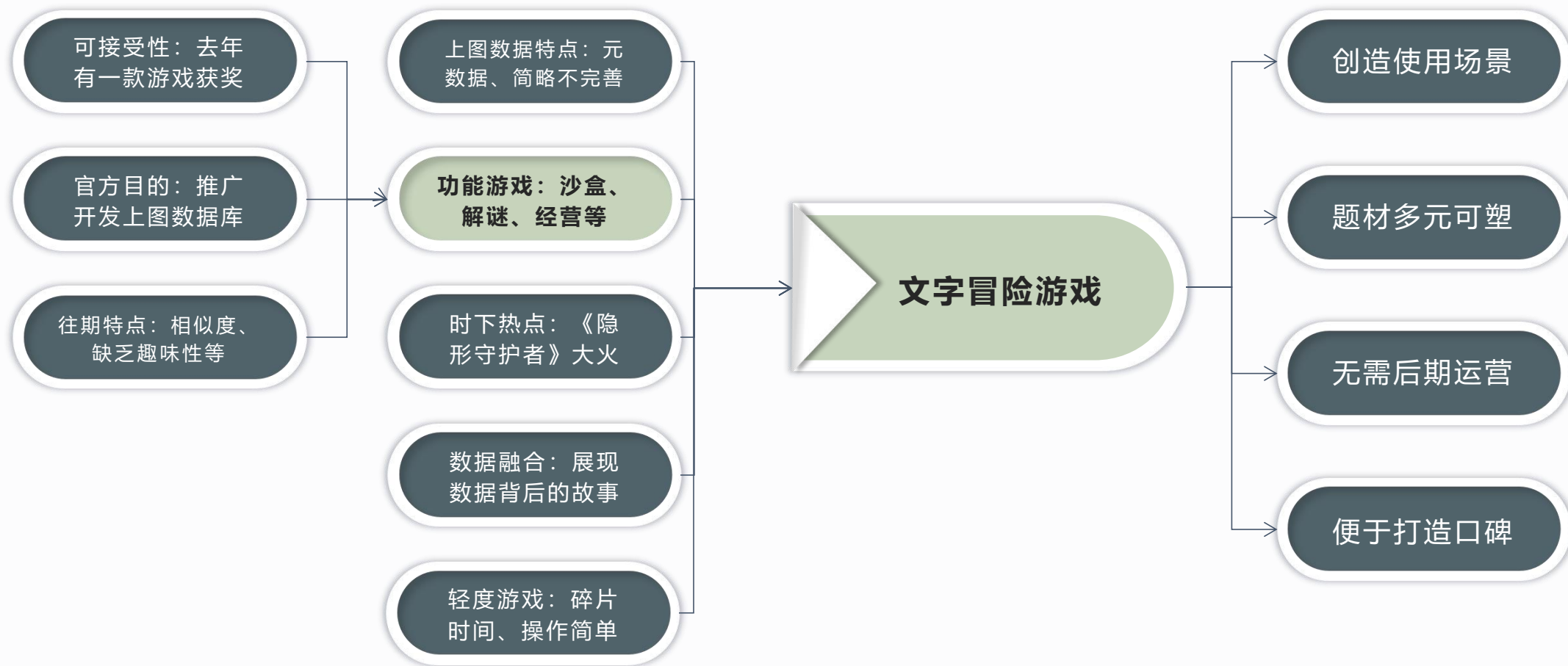
- 往期获奖作品分析：



梳理上一期可以发现，10个获奖作品大多都是检索类工具，重点在于底层数据的关联。具有**相似度高，缺乏趣味性**的问题。

设计方向——文字冒险游戏

- 比赛作品的目标用户为普通社会群众，因此在设计上希望**增添趣味性**，并保持**简单轻松的使用体验**。
- 综合考虑后，我们决定做一款文字冒险游戏。



剧情设计——民国上海：推理+爱情+历史

01 背景设定

- **现实线**：21世纪的当下，玩家通过找寻历史资料帮助女主恢复记忆。
- **历史线**：1927-1932年的上海，从民国初期的国共对抗到抗日战争爆发。

02 角色设定

- **“我”**：玩家扮演，喜爱淘旧书的推理谜，热心善良。
- **林飞卿**：故事女主，接受开放进步教育，毕业后成为了为民众发生的记者。
- **方君予**：故事男主，上海地下共产党，潜伏在法租界巡捕房，提供情报。

03 推进逻辑

- **找到一个线索——完善一段情节**
- 情节完善到一定程度，就可以开始下一个章节（**隐藏情节的设定**）
- 一个章节有4-6个情节。

04 章节列表

- 序 章 神秘书信
- 第一章 进步上海 激扬的时代
- 第二章 混乱上海 困苦的人民
- 第三章 繁华上海，洋面下的潜流
- 第四章 战争上海，革命与战争遗址
- 番外 永不熄灭的星火（**视频彩蛋**）

模块设计

四个主模块：主游戏模块、检索模块、地图模块和社区模块，并分别在主界面上设置了入口。



- **主游戏模块：**从主界面“开始游戏”即可进入游戏（从头开始/继续上次进度），选择读档则可以从玩家自己存储的进度处开始游戏。
- **检索模块：**通过API实时接入上图数据库中的建筑/人物数据库。
- **地图模块：**数据库内优秀历史建筑在地图上可视化显示，基于百度地图开放平台进行开发。
- **社区模块：**按章节分为5个评论区，附历史事件/人物的科普。

主游戏模块——剧情界面

- 四种形式：**正常对话**、**人物介绍**、**点击交互**、**黑底白字**

界面形式	图片元素				文字元素			特殊元素			
	背景图	前景图	立绘	表情	对话框	姓名框	头像框	文字	图片	弹框	选项
正常对话	√	○	○	○	√	○	○	对话框内	前列图片	○ (新线索提示)	×
人物介绍	√	×	√	×	×	×	×	介绍框内	人物立绘	○ (新人物提示)	×
点击交互	√	○	○	○	○	○	○	选项/问答	图片点击	×	○
黑底白字	×	×	×	×	×	×	×	屏幕中间	全黑背景	×	×

注：√ 有；× 没有；○ 视需求有

主游戏模块——系统菜单

游戏中可随时召唤菜单界面，菜单中除了基础的**存储档案**、**读取档案**、**剧情回放**、**系统设置**和**返回标题**外，还添加了特色的**【记忆宫殿】**系统，为内容中的推理服务。



◆ 【记忆宫殿】

- ◆ **三个子tag**：人物资料、物品线索、探秘笔记。分别用来存放游戏中获得的人物、物品、文字线索。
- ◆ **功能**：1、便于用户查阅已获得的线索，帮助用户理清思路进行推理。2、选中线索出示，在某些场景下可推动剧情，获得新的信息。

主游戏模块——逻辑判断

- 剧情推进过程中，系统会判断用户的交互操作来推进剧情/改变情节/进入不同结局，增加游戏的可玩性。
包括：**选项分歧/循环，检索输入的判定，记忆宫殿出示线索，客观题问答，结局分支。**

游戏中有两种选项逻辑，第一种是单选后进入不同的剧情支线后，回归主剧情；第二种是单选后进入不同剧情支线，而后返回选项列表，全部选完一遍后回归主剧情。

选项分歧/循环

为了更好的结合上图数据库，某些情景下会出现检索工具入口，检索框输入特定关键词时，能获得关键线索，此时才能推进主剧情；也存在检索无法获得有用线索，可返回直接推进剧情。

检索判定

在剧情需要的时候，用户进入记忆宫殿，通过自己的推理和判断，点击特定线索并出示，即可推进剧情。（类似于工具栏中工具的使用）

出示系统

剧情每章节的最后会出现关键客观题问答，用户输入答案，判定正确条件为包含关键词。作答正确即可推进主剧情。

客观题问答

一共三个结局，结局1在第一章选错即死；第二三个结局在第四章末尾，判断是否都已经触发剧情三、四章全部隐藏情节，全部触发则解锁番外卷，否则进入结局2。

结局分支

检索、地图、社区模块

检索：检索关键词查询人物、电影和建筑信息，接入上海图书馆API，实时返回最新数据。

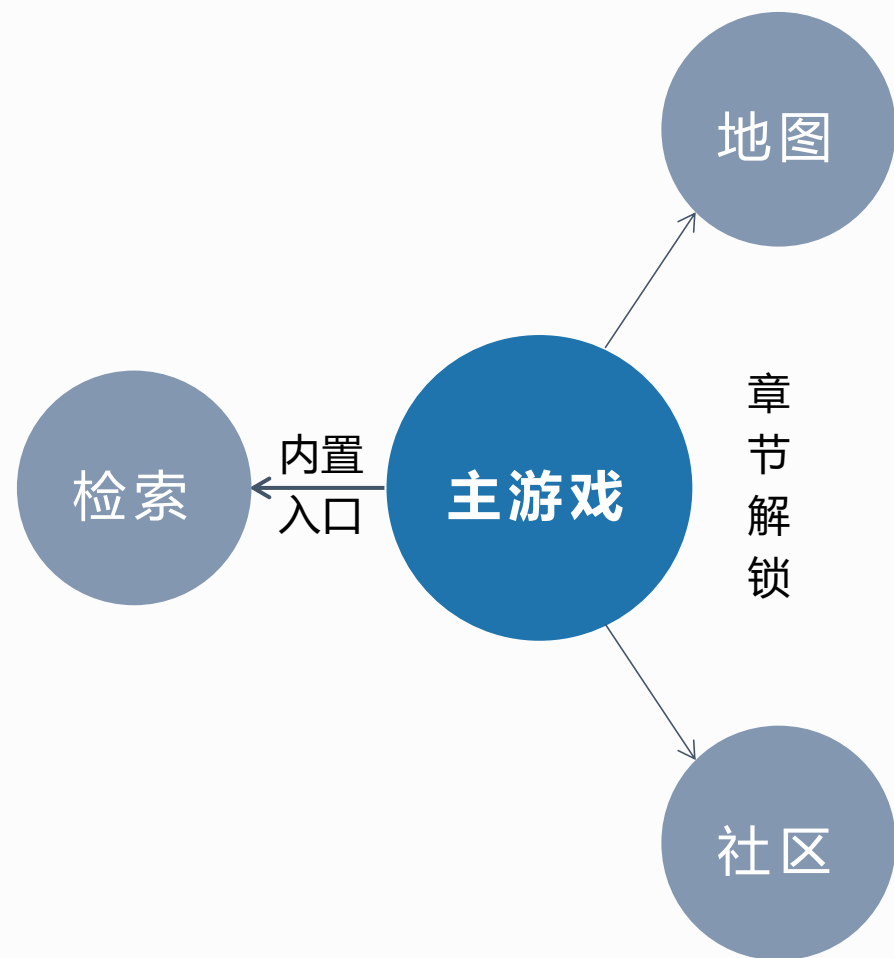
- 在主游戏中内置入口，和剧情结合为用户创造数据库的检索查询需求场景。

地图：接入百度地图开放平台，显示上海精选历史建筑位置点标，并可点击查看详细介绍。

- 每通关一章游戏剧情，解锁相关建筑点标，地图上方遮挡的乌云也飘散一层。最后红色的点标布满上海，形成一种共产主义革命星星之火冲破黎明前的重重黑暗，照亮整个大地的效果。

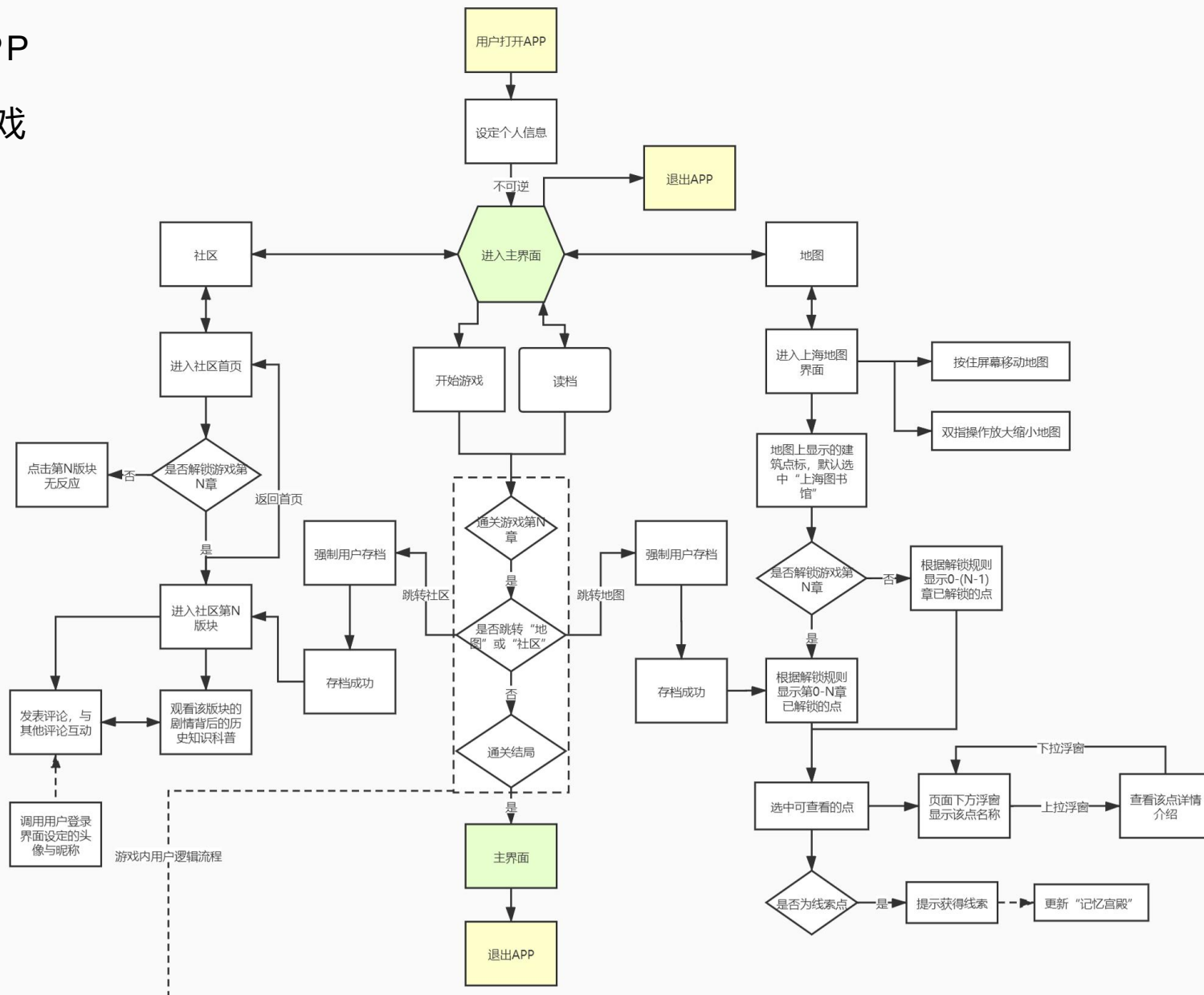
社区：游戏内置讨论区。

- 每通关一章游戏剧情，解锁对应讨论区和科普彩蛋。科普彩蛋的设置目的——剧情背景补充，引导讨论主题。



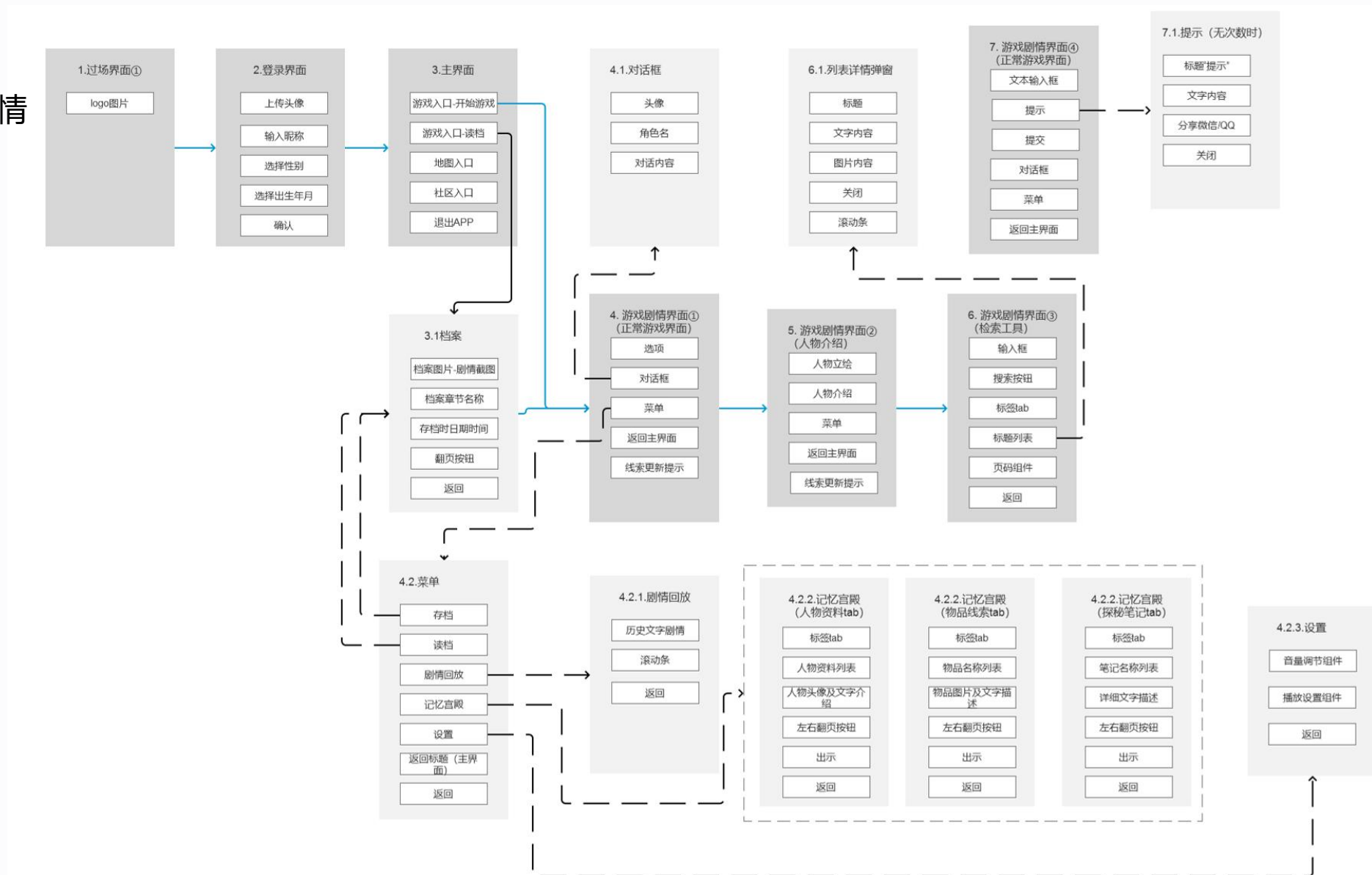
流程设计——部分游戏流程 (版本0608)

- 初始：打开APP
- 结束：退出游戏



流程设计——部分页面流程 (版本0702)

- 初始：打开APP
- 过程：体验主游戏剧情
- 结束：返回主界面



PART 03

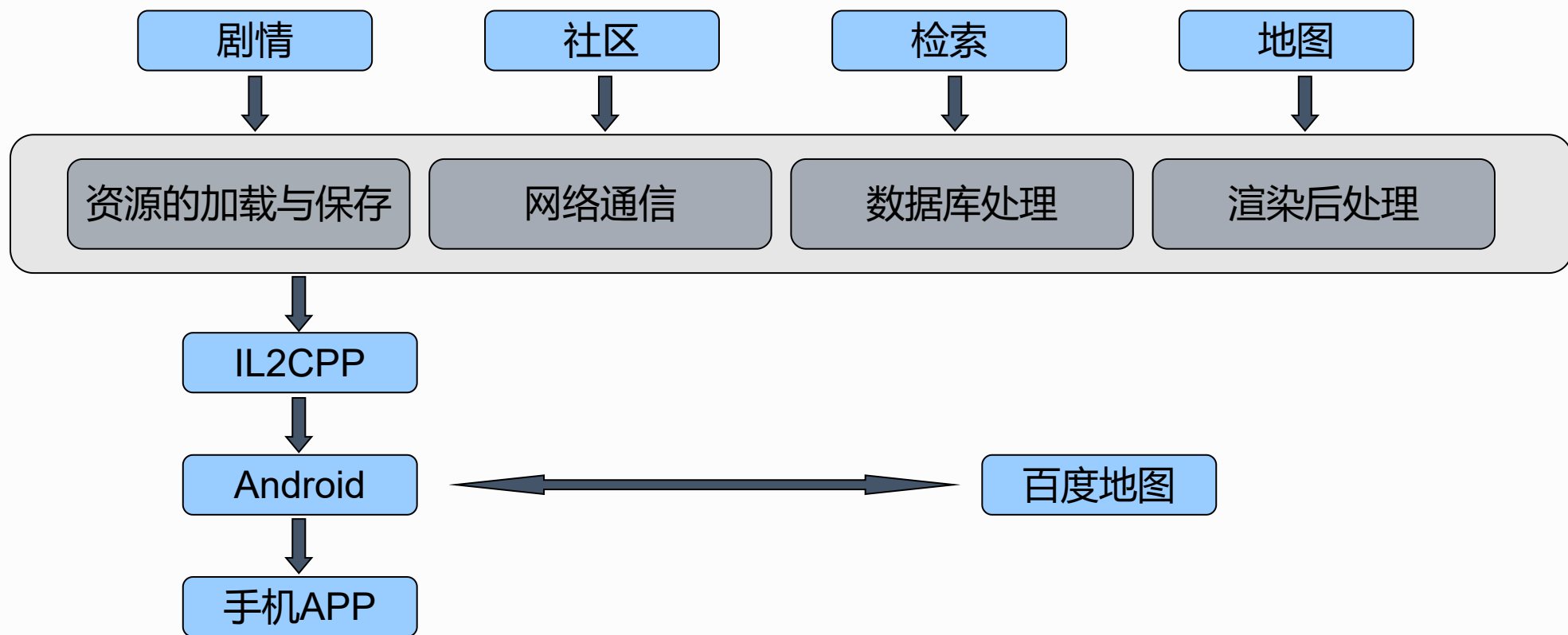
技术实现方案



产品框架

我们的APP是基于unity引擎的游戏，包含安卓平台开发、渲染后处理、画面的卷积处理、协程开发、手机的本地资源管理、web api处理、网络视频在线播放、百度地图套件开发。

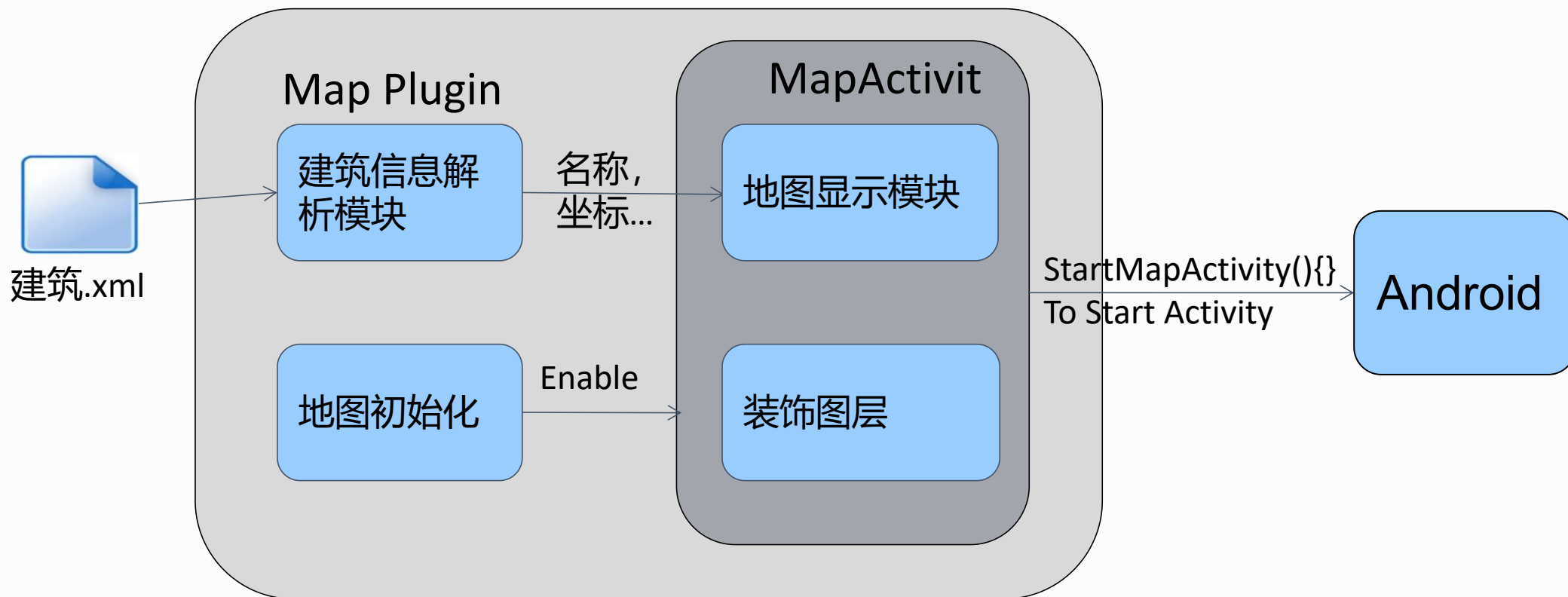
游戏内的检索工具通过实时调用上海图书馆的web api来获取数据，具有实时热更新的便利性，只需上图更新数据库内容即可在游戏内生效。



地图实现

地图部分基于百度地图开放平台开发,由建筑信息解析模块、地图显示模块、地图初始化模块组成。

- **建筑信息解析模块:** 读取xml文件,提取诸如建筑名称坐标等必要信息,并传输给地图显示模块。
- **地图显示模块:** 通过使用百度地图开放平台已给的API,在原始的地图模块中加入建筑点标与点击点标后的弹窗,显示建筑的基本信息。



谢谢观看

// 0 v 0 //

